

## 2. TERITORIJOS PLANAVIMAS

### 2.1 Žemės sklypų pertvarkymas

#### 2.1.1 Žemės sklypai

Planuojama Miškinių smėlio ir žvyro telkinio dalis yra Trakų rajono savivaldybės, Senųjų Trakų seniūnijos, Žūkų kaimo teritorijoje, apie 2,7 km į pietus nuo Trakų miesto centro, apie 1,2 km į šiaurės vakarus nuo Senųjų Trakų kaimo, apie 0,8 km į rytus nuo Širmuko ežero pakrantės, šalia geležinkelio Senieji Trakai – Trakai bei vietinės reikšmės kelio Širmuko g.

Planuojama teritorija apima žemės sklypus kad. Nr. 7970/0001:1733 ir kad. Nr. 7970/0001:1734, kurių pagrindinė žemės naudojimo paskirtis – kita, o naudojimo būdas – naudingųjų iškasenų teritorijos. Abu žemės sklypai buvo suformuoti vadovaujantis Trakų rajono Miškinių telkinio smėlio ir žvyro išteklių naudojimo plano (toliau – *Naudojimo planas 2018*), patvirtinto 2018 m. balandžio 27 d. Lietuvos geologijos tarnybos direktoriaus įsakymu Nr. 1-134, sprendiniais. Bendras planuojamos teritorijos plotas apie 40,9 ha.

Žemės sklypas kad. Nr. 7970/0001:1734 nuosavybės teise priklauso UAB „Vilniaus karjerai“. Žemės sklypas kad. Nr. 7970/0001:1733 nuosavybės teise priklauso Lietuvos Respublikai. Šį žemės sklypą UAB „Vilniaus karjerai“ yra išsinuomavusi.

Nacionalinė žemės tarnybos Trakų rajono skyrius 2022 m. balandžio 22 d. išdavė sutikimą vykdyti Trakų rajono Miškinių smėlio ir žvyro telkinio išteklių naudojimo plano keitimo (žemės gelmių naudojimo plano) organizatoriaus funkcijas Nr. 46SD-1914-(14.46.137 E.) (žr. tekst. priedą Nr. 3).

*Naudojimo plano keitimu* siekiama vadovaujantis Trakų rajono bendrojo plano keitimo (toliau – *Trakų r. bendrasis planas*), patvirtinto 2021 m. kovo 25 d. Trakų rajono savivaldybės tarybos sprendimų Nr. S1E-59, sprendiniais pakeisti *Naudojimo plano 2018* karjero rekultivacijos būdą ir eigą. Pagal *Trakų r. Bendrojo plano* sprendinius planuojama teritorija patenka į „Urbanizuotų ir numatomų urbanizuoti teritorijų zoną“ (97/uvi3B). Įgyvendinus *Naudojimo plano 2018* karjero rekultivacijos sprendinius (*Naudojimo plane 2018* buvo numatyta rekultivuotą karjerą apsodinti miško želdiniais, žemės sklypui kad. Nr. 7970/0001:1734 pakeisti pagrindinę naudojimo paskirtį į miškų ūkio M (ūkinių miškų sklypai (M4)), o žemės sklypui kad. Nr. 7970/0001:1733 palikti esamą pagrindinę naudojimo paskirtį į kitą, naudojimo būdą numatyti (susisiekimo ir inžinerinių tinklų koridorių teritorijos)) būtų stipriai apsunkintas *Trakų r. Bendrojo plano* sprendinių įgyvendinimas žemės sklype kad. Nr. 7970/0001:1734. *Naudojimo plano keitimu* siekiama baigus karjero eksploataciją ir rekultivavus kasybos darbais pažeistus plotus pagrindinė žemės sklypo kad. Nr. 7970/0001:1734 naudojimo paskirtis būtų keičiama ne į miškų ūkio M (ūkinių miškų sklypai (M4)), o į **kita KT** (vienbučių ir dvibučių gyvenamųjų pastatų teritorijos (G1), visuomeninės paskirties teritorijos (V), komercinės paskirties objektų teritorijos (K), susisiekimo ir inžinerinių komunikacijų aptarnavimo objektų teritorijos (I1), susisiekimo ir inžinerinių tinklų koridorių teritorijos (I2), bendro naudojimo (miestų, miestelių ir kaimų ar savivaldybių bendro naudojimo) teritorijos (B); rekreacinės teritorijos (R); atskirųjų želdynų teritorijos (E)).

*Naudojimo plano keitime* bus apskaičiuotas išteklių likutis planuojamoje teritorijoje, atnaujinti kasybos ir rekultivacijos darbų planai ir kt.

Pagal VI Registrų centras Nekilnojamojo turto registro duomenų bazės išrašus (žr. tekst. priedus Nr. 4-5) į planuojamą teritoriją patenkantys žemės sklypai kad. Nr. 7970/0001:1733 ir kad. Nr. 7970/0001:1734 yra suformuoti atliekant kadastrinius matavimus.

Žemės sklypo kad. Nr. 7970/0001:1733 bendras plotas – 0,0980 ha. Pagrindinė naudojimo paskirtis – kita, naudojimo būdas – naudingųjų iškasenų teritorijos. Didžioji žemės sklypo dalis pažeista kasybos darbais. Žemės sklypui taikomos specialiosios žemės naudojimo sąlygos: Žemės gelmių išteklių telkiniai (VI skyrius, tryliktasis skirsnis) – 0,0891 ha, Kelių apsaugos zonos (III skyrius, antrasis skirsnis) – 0,0093 ha.

Žemės sklypo kad. Nr. 7970/0001:1734 bendras plotas – 40,7617 ha. Pagrindinė naudojimo paskirtis – kita, naudojimo būdas – naudingųjų iškasenų teritorijos. Didžioji žemės sklypo dalis pažeista kasybos darbais. Žemės sklypui taikomos specialiosios žemės naudojimo sąlygos: Žemės gelmių išteklių telkiniai (VI skyrius, tryliktasis skirsnis) – 40,3702 ha, Elektros tinklų apsaugos zonos (III skyrius, ketvirtas skirsnis) – 0,1014 ha, Geležinkelio kelių ir jų įrenginių, geležinkelio želdinių apsaugos zonos (III skyrius, trečiasis skirsnis) – 0,0789 ha, Kelių apsaugos zonos (III skyrius, antrasis skirsnis) – 1,4477 ha.

Geležinkelio kelių ir jų įrenginių, geležinkelio želdinių apsaugos zona – tai žemės juosta po 45 metrus į abi puses nuo kraštinių geležinkelio kelių ašių. Pervazoje kaimo gyvenamosiose vietovėse – žemės juosta po 70 metrų į abi puses nuo kraštinių geležinkelio kelių ašių; ši apsaugos zona tolygiai siaurėja iki 45 metrų (400 metrų atstumu į abi puses nuo pervazos). Į planuojamos teritorijos plotą ši zona nepatenka, todėl tikslinga, rengiant žemės sklypo kadastro bylos atnaujinimą, šią specialiąją žemės naudojimo sąlygą išbraukti.

Žemės sklype kad. Nr. 7970/0001:1734 yra nustatyti 3 servitutai:

- Servitutas S - plotas - 270 kv.m (kodas - 214) (kelio servitutas - teisė važiuoti transporto priemonėmis, naudotis pėsčiųjų taku, varyti galvijus (tarnaujantis));
- Servitutas S1 - plotas - 401 kv.m (kodas - 214) (kelio servitutas - teisė važiuoti transporto priemonėmis, naudotis pėsčiųjų taku, varyti galvijus (tarnaujantis));
- Servitutas S6 - plotas - 410 kv.m (kodas - 92) (kiti servitutai (tarnaujantis)). Šis servitutas nustatytas 2012 m. kovo 27 d. sutartimi Nr. SK-2429.

### **2.1.2 Planuojamos teritorijos gretimbės**

Planuojama teritorija pietiniu pakraščiu ribojasi su Širmuko g., penkiais žemės ūkio paskirties žemės sklypais bei kita eksploatuojama Miškinių karjero dalimi, kuriai buvo parengtas ir Lietuvos geologijos tarnybos direktoriaus 2021 m. kovo 22 d. įsakymu Nr. 1-114 patvirtintas žemės gelmių naudojimo planas. Vakarinėje dalyje teritorija taip pat ribojasi su kita Miškinių karjero dalimi ir vienu žemės sklypu. Šiauriniu pakraščiu planuojamas plotas ribojasi su privačiais žemės sklypais, bendro naudojimo keliais bei valstybinės žemės plotu. Rytiniu pakraščiu yra nutiesta geležinkelio Senieji Trakai – Trakai linija.

Artimiausia gyvenama sodyba nuo planuojamos teritorijos yra nutolusios 100 m į rytus (už geležinkelio linijos). Kitos sodybos yra nutolusios didesniu atstumu. Už šiaurinio planuojamos teritorijos pakraščio esančiame žemės sklype kad. Nr. 7970/0001:390 2017 metais buvo suplanuota ūkininko sodyba. Šiuo metu yra vykdomi statybos darbai minėtame žemės sklype. Sodyba dar nėra gyvenama. Žemės sklypas kad. Nr. 7970/0001:390 nuo planuojamos teritorijos yra nutolęs 4 m, tačiau nuo teritorijos, kurioje planuojama vykdyti naudingojo klodo kasybą, - 180 m.

### 2.1.3 Teritorijos plėtros tendencijos

Planuojamai teritorijai taikomi aukštesnio ir atitinkamo lygmens teritorijų planavimo dokumentai, vienos ar kelių valdymo sričių plėtros programos, strateginės veiklos planai ir kiti strateginiai dokumentai:

#### Bendrieji planai:

Lietuvos Respublikos teritorijos bendrasis planas, patvirtintas Lietuvos Respublikos Vyriausybės 2021 m. rugsėjo 29 d. nutarimu Nr. 789 (TPDR reg. Nr. T00087007);

Trakų rajono savivaldybės teritorijos bendrojo plano keitimas, patvirtintas Trakų rajono savivaldybės tarybos 2021 m. kovo 25 d. sprendimu Nr. S1E-59 (TPDR reg. Nr. T00086049).

#### Specialieji planai:

Vilniaus apskrities miškų tvarkymo schema, patvirtinta Aplinkos ministro 2014 m. gegužės 7 d. įsakymu Nr. D1-414 (TPDR reg. Nr. T00071421);

Trakų rajono savivaldybės nekilnojamojo kultūros paveldo tinklų schema (TPDR reg. Nr. T00052574) (100002000304).

Trakų rajono savivaldybės teritorijos geriamojo vandens tiekimo ir nuotekų tvarkymo infrastruktūros plėtros plano keitimas, patvirtintas Trakų rajono savivaldybės tarybos 2022 m. lapkričio 24 d. sprendimu Nr. S1E-191 (TPDR reg. Nr. T00088459);

Trakų miesto aplinkkelio specialusis planas, patvirtintas Trakų rajono savivaldybės tarybos 2015 m. birželio 25 d. sprendimu Nr. S1-157 (TPDR reg. Nr. T00077366);

Trakų rajono Miškinių telkinio smėlio ir žvyro išteklių dalies naudojimo planas, patvirtintas Lietuvos geologijos tarnybos direktoriaus 2021 m. kovo 22 d. įsakymu Nr. 1-114 (TPDR reg. Nr. T00084442);

### **Lietuvos Respublikos teritorijos bendrasis planas**

LR teritorijos bendrojo plano, patvirtinto Lietuvos Respublikos Vyriausybės 2021-09-29 nutarimu Nr. 789, aiškinamojo rašto 459 punkte išdėstomi siekiai užtikrinti žemės gelmių išteklių vystymą ir jų apsauga nuo aplinkybių, kurios apribotų galimybę juos naudoti.: „459. Siekiant užtikrinti žemės gelmių išteklių naudojimo vystymą, suformuoti prielaidas sudaryti sąlygas naudoti išžvalgytus žemės gelmių išteklius, taip pat vykdyti naujų išteklių paiešką papildant šių išteklių kiekį. <...> Neužstatyti geologinių sąlygų požiūriu išskirtinių teritorijų, kurių savybės tinkamos naudojant žemės gelmes, jų išteklius, ertmes, laukus visuomeniniams poreikiams tenkinti...“

### **Trakų rajono savivaldybės teritorijos bendrojo plano keitimas**

Pagal *Trakų r. bendrojo plano*, patvirtinto Trakų rajono savivaldybės tarybos 2021 m. kovo 25 d. sprendimu Nr. S1E-59, pagrindinį brėžinį planuojama teritorija patenka į 97/uvi3B kraštovaizdžio tvarkymo zoną, kuri yra apibūdinama kaip smėlinga banguota pakiluma ("B"), kurioje numatomas „urbanizuojamos vidutinio intensyvumo kompaktiško užstatymo teritorijos“ ("uvi"), kurioms taikomas tausojantis kraštovaizdžio ekologinę apsaugą užtikrinantis naudojimas ("3") (2.1.1 pav.).

*Trakų r. bendrojo plano* aiškinamojo rašto „1.5 Trakų rajono savivaldybės teritorijos bendrojo plano keitimo sprendinių įgyvendinimo bendrieji reikalavimai" dalies 51 punkte nurodoma, kad "Žemės sklypų, esančių kraštovaizdžio tvarkymo zonose KTZ Nr.12; 14; 79; 80; 81; 82; 83; 84; 85; 86; 87; 88; 89; 90; 91; 92; 93; 94; 95; 96; 97; 98 ir 99 pagrindinės žemės naudojimo paskirties keitimas, pertvarkymas keičiant pagrindinę žemės naudojimo paskirtį galimas parengus visos

*kraštovaizdžio tvarkymo zonos ar jos dalies kompleksinio teritorijų planavimo dokumentą (bendrąjį ar detalųjį planą). Planuojamos teritorijos dydis nustatomas įvertinant pertvarkymo mastą. Numatytos išimtys – aiški urbanistinė situacija, kai veikla numatoma susiklosčiusioje urbanistinėje struktūroje, esant aiškiam teritorijos morfotipui ir esant suformuotiems susisiekimo ir inžinerinės infrastruktūros koridoriams."*

Pažymėtina, kad šiuo metu yra rengiamas Trakų rajono savivaldybės teritorijos bendrojo plano keitimo urbanistinio prioriteto 97 kraštovaizdžio tvarkymo zonos vietovės lygmens bendrasis planas (teritorijų planavimo dokumento numeris TPDRIS sistemoje ([www.tpdris.lt](http://www.tpdris.lt)) - K-VT-79-22-692), kuris detalizuos minėtos zonos plėtros įgyvendinimo sprendinius.

*Trakų r. bendrojo plano aiškinamojo rašto „3.4.5. Kasybos teritorijų naudojimas ir plėtra“ dalies 4 punkte nurodoma, kad „naudingųjų iškasenų telkiniai, išnaudojus juose visus žemės gelmių išteklius, turi būti rekultivuojami, pagal galimybes atkuriant buvusias ekosistemas, o pažeistų plotų neturi būti daugiau negu turėtų būti pagal gavybos apimtis ir technologiją. Pagrindinės pažeistos žemės rekultivavimo ir tikslinio panaudojimo kryptys yra šios: miškų įveisimas; uoginių, vaistinių, techninių ir kitų naudingųjų augalų auginimas; vandens telkinių įrengimas; žemės ūkio naudmenos; statybos ir rekreacijos plotai; plotai natūralioms ekosistemoms bei biologinei įvairovei atsikurti ir jau atsikūrusiai biologinei įvairovei išsaugoti. Kiekvienu konkrečiu atveju kasybos plotų žemės rekultivavimo ir tikslinio panaudojimo kryptį apibūdina bendrojo plano sprendiniuose nustatytas funkcinis zonavimas ir teritorijos naudojimo privalomieji reikalavimai.*

*Siekiant išvengti neigiamo poveikio kraštovaizdžiui bei optimaliai formuoti žemėnaudos struktūrą po Bendrojo plano patvirtinimo rengtiniuose naujuose žemės gelmių naudojimo planuose žemės rekultivavimas ir tikslinis panaudojimas turi atitikti konkrečiai kraštovaizdžio zonai nustatytas galimas pagrindines žemės naudojimo paskirtis ir teritorijų naudojimo būdus, o planuojant rekultivaciją į urbanizuojamas teritorijas turi būti užtikrintas minimalus privalomas žemės sklypo plotas bei nustatomas užstatymo intensyvumas, statinių aukštis ir kiti privalomieji teritorijos naudojimo reikalavimai, kurie pateikti Bendrojo plano 1 priede. „Privalomieji teritorijos naudojimo reikalavimai“ “.*

*Naudojimo plane 2018 buvo numatyta rekultivuotą karjerą apsodinti miško želdiniais, žemės sklypui kad. Nr. 7970/0001:1734 pakeisti pagrindinę naudojimo paskirtį į miškų ūkio M (ūkinių miškų sklypai (M4)), o žemės sklypui kad. Nr. 7970/0001:1733 palikti esamą pagrindinę naudojimo paskirtį į kitą, naudojimo būdą numatyti (sulisiekimo ir inžinerinių tinklų koridorių teritorijos). Įgyvendinus Naudojimo plane 2018 numatytus rekultivacijos sprendinius būtų stipriai apsunkintas Trakų r. bendrojo plano sprendinių įgyvendinimas žemės sklype kad. Nr. 7970/0001:1734.*

*Šiuo Naudojimo plano keitimu siekiama pakeisti Naudojimo plano 2018 karjero rekultivacijos būdą ir eigą. Baigus vykdyti ūkinę veiklą (naudingųjų iškasenų kasybą) ir rekultivavus kasybos darbus pažeistus plotus, planuojama:*

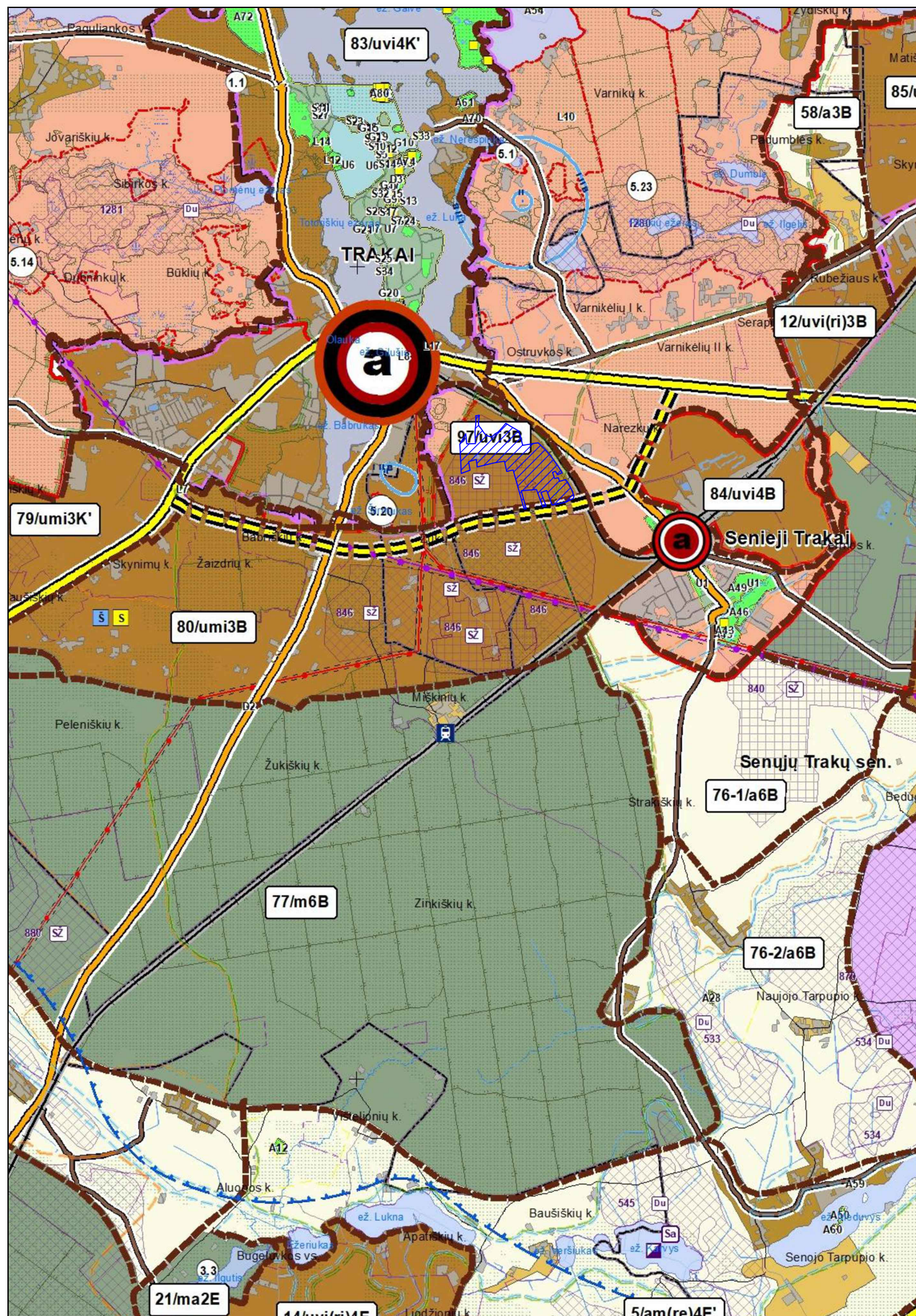
*- žemės sklypui kad. Nr. 7970/0001:1733 palikti esama pagrindinė naudojimo paskirtis - kita (KT), bet pakeisti naudojimo būdą į susisiekimo ir inžinerinių tinklų koridorių teritorijos (I2). Apželdinimas nenumatomas.*

*- žemės sklypui kad. Nr. 7970/0001:1734 bus palikta esama pagrindinė naudojimo paskirtis - kita (KT) ir numatomi keli galimi naudojimo būdai: G1 - Vienbučių ir dvibučių gyvenamųjų pastatų teritorijos; V - Visuomeninės paskirties teritorijos; K - Komercinės paskirties objektų teritorijos; I1 - Susisiekimo ir inžinerinių komunikacijų aptarnavimo objektų teritorijos; I2 - Susisiekimo ir inžinerinių tinklų koridorių teritorijos, B - Bendro naudojimo (miestų, miestelių ir kaimų ar savivaldybių bendro*

naudojimo) teritorijos; R - Rekreacinės teritorijos; E - Atskirųjų želdynų teritorijos. Žemės sklypo. Nr. 7970/0001:1734 paviršius bus apželdintas žoliniais augalais (pieva).

Tolesnis žemės sklypo kad. Nr. 7970/0001:1734 padalinimas į mažesnius sklypus, išskiriant teritorijas pagal naudojimo paskirtis ir būdus, būtų galimas tik vadovaujantis šiuo metu rengiamo Trakų rajono savivaldybės teritorijos bendrojo plano keitimo urbanistinio prioriteto 97 kraštovaizdžio tvarkymo zonos vietovės lygmens bendrojo plano sprendiniais (teritorijų planavimo dokumento numeris TPDRIS sistemoje ([www.tpdris.lt](http://www.tpdris.lt)) - K-VT-79-22-692), prieš tai jį patvirtinus.

2.1.1 pav. Trakų rajono savivaldybės bendrojo plano keitimo Pagrindinio brėžinio ištrauka,  
M 1:50 000



## SUTARTINIAI ŽENKLAI

### RIBOS

- Rajono riba
- Seniūnijos riba
- Miesto riba
- Kaimų riba
- Kraštovaizdžio tvarkymo zonos riba ir numeris brėžinyje

### FUNKCINĖS ZONOS

#### Urbanizuotų ir urbanizuojamų teritorijų funkcinės zonos

- Planuojama kompaktiško užstatymo gyvenamoji zona
- Esama vientiso užstatymo gyvenamoji zona
- Planuojama vientiso užstatymo gyvenamoji zona
- Pramonės ir sandėliavimo zona

#### Neurbanizuotų ir neurbanizuojamų teritorijų funkcinės zonos

- Žemės ūkio teritorijų zona
- Miškų ir miškingų teritorijų zona
- Vandenių zona
- Konservacinės teritorijos zona

### SAUGOMI OBJEKTAI IR TERITORIJOS

- Valstybiniai parkai
- Saugoma teritorija ir eksplikacijos numeris
- NATURA 2000 teritorijos ir eksplikacijos numeris
- Potencialios Europos ekologinio tinklo NATURA 2000 paukščių apsaugai svarbios teritorijos - Paluknio pietų preliminarios ribos
- Gamtos paveldo objektai ir eksplikacijos numeris
- 1A Nekilnojamojo kultūros paveldo objektas ir eksplikacijos numeris
- 1A Nekilnojamojo kultūros paveldo objekto teritorijos riba ir eksplikacijos numeris
- Nekilnojamojo kultūros paveldo apsaugos zona

### PAVELDO AREALŲ SANKAUPIŲ ZONOS

- Nacionalinio lygmens arealų sankaupių zona
- Regioninio lygmens arealų sankaupių zona
- Savivaldybės lygmens arealų sankaupių zona

### Naudingųjų iškasenų telkiniai ir prognoziniai plotai

- Eksploatuojamas naudingųjų iškasenų telkinys
- Neeksploatuojamas naudingųjų iškasenų telkinys

### Naudingųjų iškasenų rūšis

- Smėlis
- Žvyras
- Gėliavandėnė klintis
- Sapropelis
- Durpės
- Naudingųjų iškasenų telkinio kodas

### SUSISIEKIMO INFRASTRUKTŪRA

- Magistralinės reikšmės kelias
- Krašto reikšmės kelias
- Rajoninės reikšmės kelias
- Pagrindiniai inventorizuoti ir planuojami vietiniai keliai ir gatvės
- Kiti inventorizuoti vietiniai keliai ir gatvės
- Planuojamas aplinkkelis
- Valstybinės reikšmės magistralinė geležinkelio linija (IXB koridorius)
- Kiti geležinkeliai
- Aerodromas, aerodromo apsaugos zona
- Geležinkelio stotis
- Planuojamo aerodromo apsaugos zona

### INŽINERINĖ INFRASTRUKTŪRA

- Magistralinio dujotiekio infrastruktūra (informacijos šaltinis - AB „Amber Grid“)
- Esamas magistralinis dujotiekis
- Esamas magistralinis dujotiekis (2 vamzdynai)
- Magistralinių dujotiekių vamzdyno apsaugos zona - išilgai vamzdyno trasos esanti žemės juosta, kurios ribos yra po 25 metrus į abi puses nuo vamzdyno ašies
- Magistralinių dujotiekių pirmos vietovės klasės teritorija - išilgai magistralinio dujotiekio vamzdyno trasos esanti žemės juosta, kurios ribos yra po 200 metrų į abi puses nuo vamzdyno ašies

### Elektros infrastruktūra

- (informacijos šaltinis - AB LITGRID ir Energijos skirstymo operatorius, AB) Esama 110/10 kV transformatorių pastotė
- Esama 110 kV elektros energijos perdavimo oro linija
- Esama 330 kV elektros energijos perdavimo oro linija
- Elektros oro linijos apsaugos zona

### Požeminio vandens vandenviečių apsaugos zonos

- (informacijos šaltinis - Lietuvos geologijos tarnyba) 1-oji juosta - griežto režimo apsaugos
- 2-oji juosta - mikrobinės taršos apribojimo
- 3-ioji - cheminės taršos apribojimo
- 3-ioji juosta - A sektorius
- 3-ioji juosta - B sektorius
- 50 m taršos apribojimo juosta

### GAMTINIO KARKASO SUDĖTINĖS DALYS

- Geoeologinės takoskyros
- Tarptautinės svarbos
- Regioninės svarbos

### Migracijos koridoriai

- Nacionalinės svarbos
- Regioninės svarbos
- Vietinės svarbos

### Vidinio stabilizavimo arealai

- Regioninės svarbos
- Vietinės svarbos

### KITI ŽYMĖJIMAI

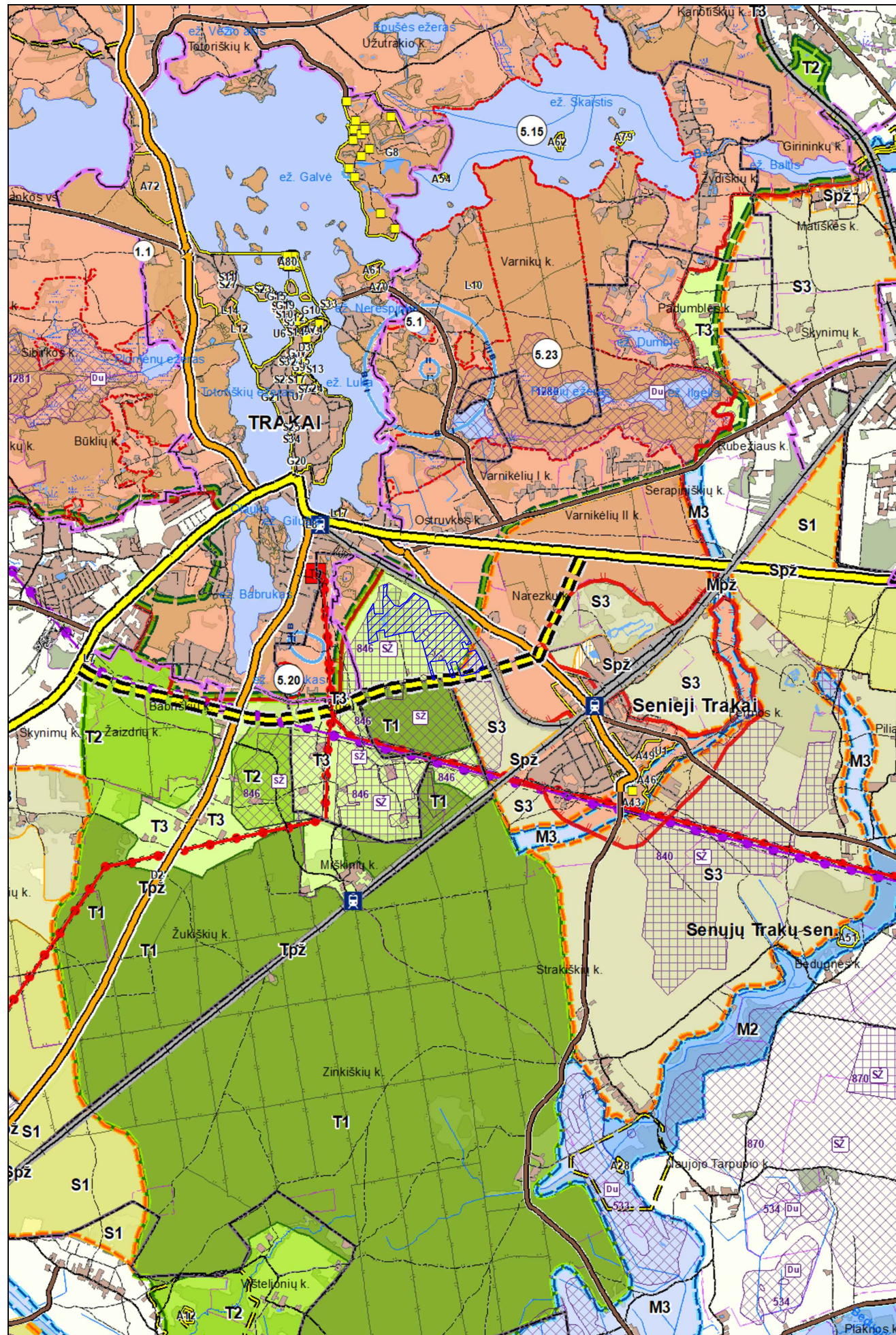
- Valstybinės reikšmės miškai
- Valstybinės reikšmės miškų riba
- Valstybinės reikšmės paviršiniai vidaus vandens telkiniai
- Kiti vandens telkiniai
- Pelkės
- Upės

### Kraštovaizdžio tvarkymo zonų žymėjimai:

- 1/m3L Kraštovaizdžio gamtinis pobūdis
- Kraštovaizdžio tvarkymo zonos numeris
- Bendras kraštovaizdžio pobūdis
- Kraštovaizdžio naudojimo pobūdis

Planuojama teritorija (bendras plotas - apie 40,9 ha)

2.1.2 pav. Trakų rajono savivaldybės bendrojo plano keitimo Gamtinio karkaso brėžinio ištrauka, M 1:50 000



## SUTARTINIAI ŽENKLAI

- RIBOS**
- Rajono riba
  - Seniūnijos riba
  - Miesto riba
  - Kaimų riba
- TERITORIJOS**
- Užstatytos teritorijos
  - Agrarinės teritorijos
  - Kapinės
  - Ežerai, tvenkiniai
  - Pelkės
  - Upės
- MIŠKAI**
- Valstybinės reikšmės miškų riba
  - I. Rezervatiniai miškai
  - IIA. Ekosistemų apsaugos miškai
  - IIB. Rekreaciniai miškai
  - III. Apsauginiai miškai
  - IV grupė. Ūkiniai miškai
- SAUGOMI OBJEKTAI IR TERITORIJOS**
- Valstybiniai parkai
  - Saugoma teritorija ir eksplikacijos numeris
  - NATURA 2000 teritorijos ir eksplikacijos numeris
  - Potencialios Europos ekologinio tinklo NATURA 2000 paukščių apsaugai svarbios teritorijos - Paluknio pievų preliminarios ribos
  - Gamtos paveldo objektai ir eksplikacijos numeris
  - 1A Nekilnojamojo kultūros paveldo objektas ir eksplikacijos numeris
  - 1A Nekilnojamojo kultūros paveldo objekto teritorijos riba ir eksplikacijos numeris
  - 1A Nekilnojamojo kultūros paveldo apsaugos zona
- GAMTINIO KARKASO SUDĖTINĖS DALYS**
- Geoekologinės takoskyros**
- Tarptautinės svarbos
  - Regioninės svarbos
- Migracijos koridoriai**
- Nacionalinės svarbos
  - Regioninės svarbos
  - Vietinės svarbos
- Vidinio stabilizavimo arealai**
- Regioninės svarbos
  - Vietinės svarbos
- GAMTINIO KARKASO TERITORIJŲ TVARKYMO KRYPTYS**
- Geoekologinės takoskyros**
- T1 - Išlaikomas ir saugomas esamas natūralus kraštovaizdžio pobūdis
  - T2 - Palaikomas ir stiprinamas esamas kraštovaizdžio natūralumas
  - T3 - Gražinami ir gausinami kraštovaizdžio natūralumą atkuriantys elementai
  - Tpž - Pažeisto geoekologinio potencialo gamtinio karkaso teritorijos (stipriai urbanizuoti arba technogenizuoti ekologinės kompensacijos funkcijų pilnai negalintys atlikti sklypai gamtinio karkaso teritorijoje)
- Migracijos koridoriai**
- M1 - Išlaikomas ir saugomas esamas natūralus kraštovaizdžio pobūdis
  - M2 - Palaikomas ir stiprinamas esamas kraštovaizdžio natūralumas
  - M3 - Gražinami ir gausinami kraštovaizdžio natūralumą atkuriantys elementai
  - Mpž - Pažeisto geoekologinio potencialo gamtinio karkaso teritorijos (stipriai urbanizuoti arba technogenizuoti ekologinės kompensacijos funkcijų pilnai negalintys atlikti sklypai gamtinio karkaso teritorijoje)
- Vidinio stabilizavimo arealai**
- S1 - Išlaikomas ir saugomas esamas natūralus kraštovaizdžio pobūdis
  - S2 - Palaikomas ir stiprinamas esamas kraštovaizdžio natūralumas
  - S3 - Gražinami ir gausinami kraštovaizdžio natūralumą atkuriantys elementai
  - Spž - Pažeisto geoekologinio potencialo gamtinio karkaso teritorijos (stipriai urbanizuoti arba technogenizuoti ekologinės kompensacijos funkcijų pilnai negalintys atlikti sklypai gamtinio karkaso teritorijoje)
- Naudingųjų iškasenų telkiniai ir prognoziniai plotai**
- Eksplatuojamas naudingųjų iškasenų telkinys
  - Neeksplatuojamas naudingųjų iškasenų telkinys
- Naudingųjų iškasenų rūšis**
- S Smelis
  - Z Žvyras
  - K Gėliavandenė klintis
  - Sa Sapropelis
  - Du Dūrpės
  - 888 Naudingųjų iškasenų telkinio kodas
- SUSISIEKIMO INFRASTRUKTŪRA**
- Magistralinės reikšmės kelias
  - Krašto reikšmės kelias
  - Rajoninės reikšmės kelias
  - Pagrindiniai inventorizuoti ir planuojami vietiniai keliai ir gatvės
  - Kiti inventorizuoti vietiniai keliai ir gatvės
  - Planuojamas aplinkkelis
  - Valstybinės reikšmės magistralinė geležinkelio linija (IXB koridorius)
  - Kiti geležinkeliai
  - Aerodromas, aerodromo apsaugos zona
  - Planuojama aerodromo apsaugos zona
  - Geležinkelio stotis
- INŽINERINĖ INFRASTRUKTŪRA**
- Magistralinio dujotiekio infrastruktūra**  
(informacijos šaltinis - AB „Amber Grid“)
- Esamas magistralinis dujotiekis
  - Esamas magistralinis dujotiekis (2 vamzdynai)
  - Magistralinių dujotiekų vamzdyno apsaugos zona - išilgai vamzdyno trasos esanti žemės juosta, kurios ribos yra po 25 metrus į abi puses nuo vamzdžių
  - Magistralinių dujotiekų pirmos vietovės klasės teritorija - išilgai magistralinio vamzdyno trasos esanti žemės juosta, kurios ribos yra po 200 metrų į abi puses nuo vamzdyno ašies
- Elektrų infrastruktūra**  
(informacijos šaltinis - AB LITGRID ir Energijos skirstymo operatorius, AB)
- Esama 110/10 kV transformatorių pastotė
  - Esama 110 kV elektros energijos perdavimo oro linija
  - Esama 330 kV elektros energijos perdavimo oro linija
  - Elektrų oro linijos apsaugos zona
  - Požeminio vandens vandenviečių apsaugos zonos  
(informacijos šaltinis - Lietuvos geologijos tarnyba)
  - 1-oji juosta - griežto režimo apsaugos
  - 2-oji juosta - mikrobinės taršos apribojimo
  - 3-oji - cheminės taršos apribojimo
  - 3-oji juosta - A sektorius
  - 3-oji juosta - B sektorius
  - 50 m taršos apribojimo juosta
- Planuojama teritorija (bendras plotas - apie 40,9 ha)**

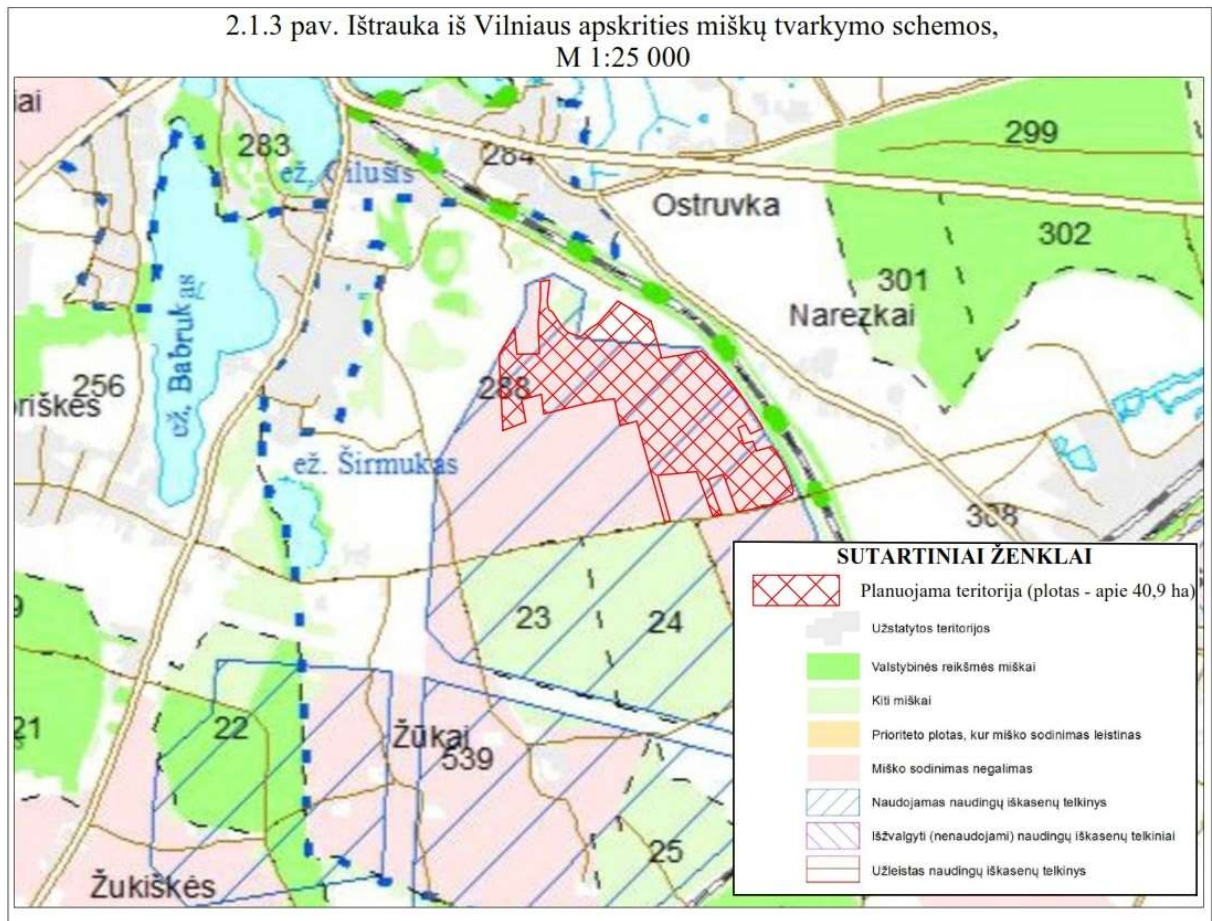
*Naudojimo plano keitimo* sprendiniai neprieštarauja *Trakų r. bendrojo plano* sprendiniams ir neribos Trakų rajono savivaldybės teritorijos bendrojo plano keitimo urbanistinio prioriteto 97 kraštovaizdžio tvarkymo zonos vietovės lygmens bendrojo plano sprendinių.

Pagal *Trakų r. bendrojo plano* Gamtinio karkaso brėžinį (2.1.2 pav.), didžioji planuojamos teritorijos dalis patenka į gamtinio karkaso T3 geoekologinę takoskyrą, kurioje gražinami ir gausinami kraštovaizdžio natūralumą atkuriantys elementai. Tik nedidelė pietvakarinė planuojamo ploto dalis patenka į gamtinio karkaso S3 vidinio stabilizavimo arealą, kuriame kurioje gražinami ir gausinami kraštovaizdžio natūralumą atkuriantys elementai. Vadovaujantis Lietuvos Respublikos saugomų teritorijų įstatymo (Žin., 2001, Nr. 108-3902), 22 straipsnio 6 dalies nuostatomis, gamtinio karkaso teritorijose ūkinė veikla ribojama: „Gamtinio karkaso rekreacinės, miškų ūkio ir agrarinės paskirties teritorijose draudžiama statyti pramonės įmones, kurioms reikalingi taršos integruotos prevencijos ir kontrolės leidimai, ir gyvenamųjų namų kvartalus. Leidžiama tokia veikla, kuri užtikrina kraštovaizdžio ekologinę pusiausvyrą ir ekosistemų stabilumą, atkuria pažeistas ekosistemas, yra vykdoma pagal teritorijų planavimo dokumentus“, LR aplinkos ministro 2007-02-14 įsakymu Nr. D1-96 patvirtintais Gamtinio karkaso nuostatais (Žin., 2007, Nr. 22-858) bei kitais teisės aktais. Tiek LR saugomų teritorijų įstatymas, tiek Gamtinio karkaso nuostatai nedraudžia įrengti karjerus šiose teritorijose, numatant priemones antropogeniniam poveikiui kompensuoti, gamtiniam kraštovaizdžiui ir biologinei įvairovei išsaugoti ar atkurti (karjeras nėra statinys ir jo veiklai nėra reikalingas TIKP leidimas; žemės gelmių naudojimo planas – vietovės lygmens specialusis teritorijų planavimo dokumentas, kurio vienoje iš dalių yra numatomas kasybos darbais pažeistų plotų rekultivacijos būdai ir laikotarpiai).

#### **Vilniaus apskrities miškų tvarkymo schema**

Pagal Vilniaus apskrities miškų tvarkymo schemą, patvirtinta Lietuvos Respublikos aplinkos ministro 2014 m. gegužės 7d. įsakymu Nr. D1-414, didžioji dalis planuojamos teritorijos patenka naudojamų naudingųjų iškasenų telkinio plotą bei į zoną, kurioje miško sodinimas negalimas (2.1.3 pav.). Planuojamoje teritorijoje miško žemės nėra.





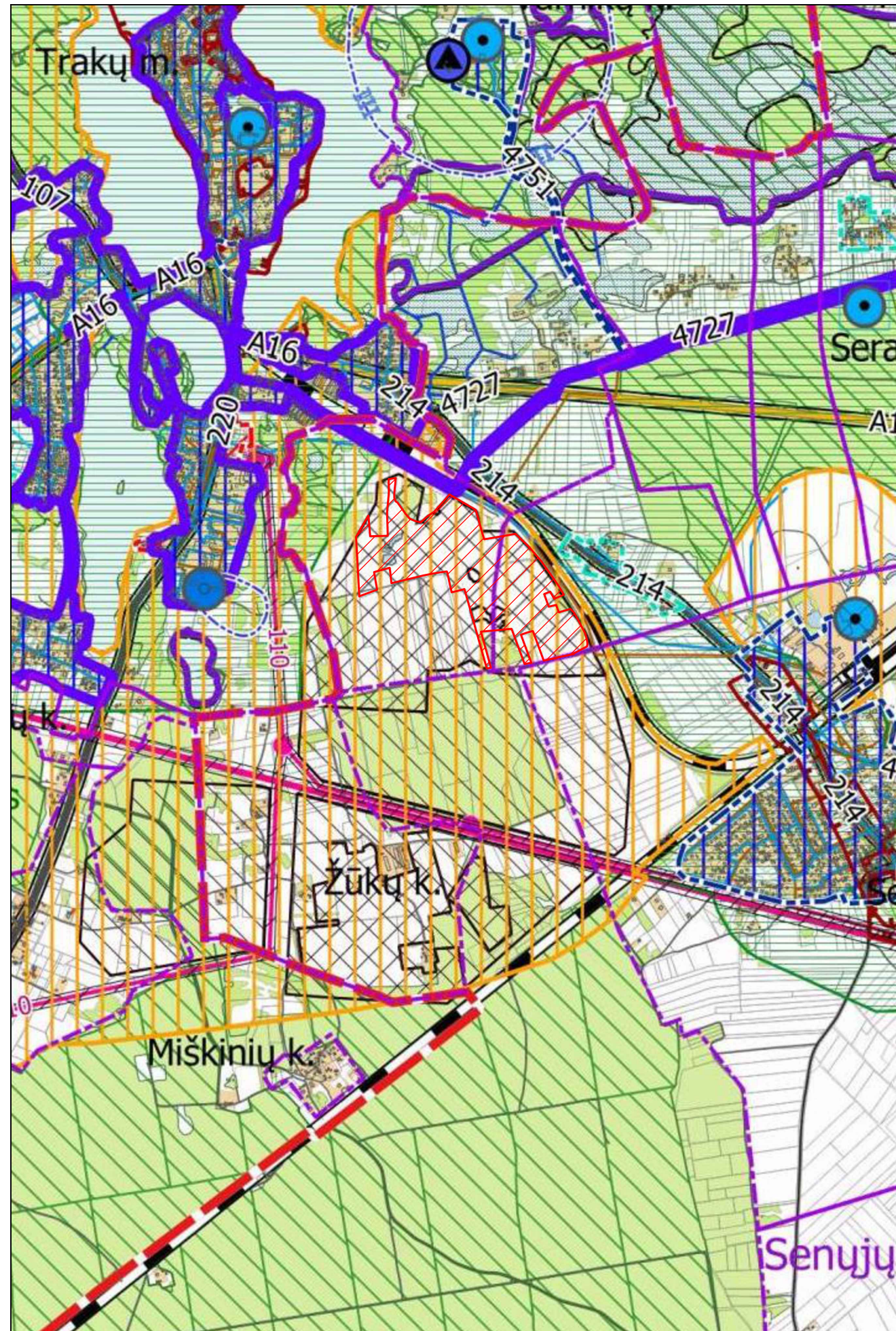
### Trakų rajono savivaldybės nekilnojamojo kultūros paveldo tinklų schema

Pagal Trakų rajono savivaldybės nekilnojamojo kultūros paveldo tinklų schemą, planuojama teritorija nepatenka į kultūros paveldo objektų ar jų apsaugos zonų teritorijas.

### Trakų rajono savivaldybės teritorijos geriamojo vandens tiekimo ir nuotekų tvarkymo infrastruktūros plėtros plano keitimas

Pagal Trakų rajono savivaldybės teritorijos geriamojo vandens tiekimo ir nuotekų tvarkymo infrastruktūros plėtros plano keitimą, patvirtintą Trakų rajono savivaldybės tarybos 2022 m. lapkričio 24 d. sprendimu Nr. S1E-191, planuojamas plotas patenka į detaliai išžvalgytų naudingųjų iškasenų bei individualaus vandens tiekimo teritorijas, todėl *Naudojimo plano keitimo* sprendiniai neturės reikšmingos įtakos šiam specialiajam planui (2.1.4 pav.).

2.1.4 pav. Trakų rajono savivaldybės teritorijos geriamojo vandens tiekimo ir nuotekų tvarkymo infrastruktūros plėtros plano keitimo brėžinio ištrauka, M 1:50 000



## SUTARTINIAI ŽENKLAI

### Ribos

- Gyvenviečių ribos
- Seniūnijų ribos
- Trakų-Lentvario aglomeracija

### Viešojo vandens tiekimo teritorijos

- Esama
- 1-etapas
- 2-etapas
- 3-etapas
- Individualaus tiekimo (Trakų raj. BP urbanizuojamos ir urbanizuotos teritorijos \*)

### Vandenviečių apsaugos juostos

- Vandenvietės taršos apribojimo juosta
- Vandenvietės griežto režimo apsaugos juosta 1-oji
- Vandenvietės mikrobinės taršos apribojimo juosta 2-oji
- Vandenvietės cheminės taršos apribojimo juosta 3-oji

### Vandentvarka

#### Vandenvietės

- Esama
- Esama, žinybinė
- Rezervinė
- Esama, numatoma rekonstruoti
- Esama, numatoma uždaryti
- Esama, uždaryta
- Numatoma nauja

#### Vandens gerinimo įrenginiai

- Esami
- Numatomi nauji

#### Nuotekų valymo įrenginiai

- Esami
- Numatomi nauji

#### Išleistuvai

- Planuojama
- Esami
- Vandens bokštai

### Saugomos teritorijos

- Kultūros paveldo objektai
- Kultūros paveldo objektų apsaugos zonos
- Draustiniai, rezervatai ir kt.
- Buveinių apsaugai svarbios teritorijos (NATURA 2000)
- Paukščių apsaugai svarbios teritorijos (NATURA 2000)

### Vandentvarkos Tinklai

- Planuojamas magistralinis vandentiekio tinklas
- Vandentiekis esamas
- Planuojamas magistralinis nuotekų tinklas
- Nuotekos esamos

### Pagrindas

#### Elektros tiekimo tinklai

- 35 kV elektros linija
- 110 kV elektros linija
- 330 kV elektros linija

#### Geležinkeliai

- Geležinkeliai
- Upeliai, drenažai

#### Kelių tinklas

- Magistralinės reikšmės keliai
- Krašto keliai
- Rajoniniai keliai
- Vietiniai keliai

- Magistralinis dujotiekis ir jo apsaugos zona (po 25 m į abi puses nuo vamzdžio ašies)

- Magistralinio dujotiekio pirmos vietovės klasės teritoriją (po 200 m į abi puses nuo vamzdžio ašies)

- Inžinerinių tinklų apsaugos zonos

- Detaliai išvalgytos naudingosios iškasenos

- Parengtinai išvalgytos naudingosios iškasenos

- Prognozinės naudingosios iškasenos

- Valstybinės reikšmės miškai

- Užstatytos teritorijos

- Miškai ir kt. želdiniai

- Žemės ūkio teritorijos

- Vandens telkiniai

- Pelkės

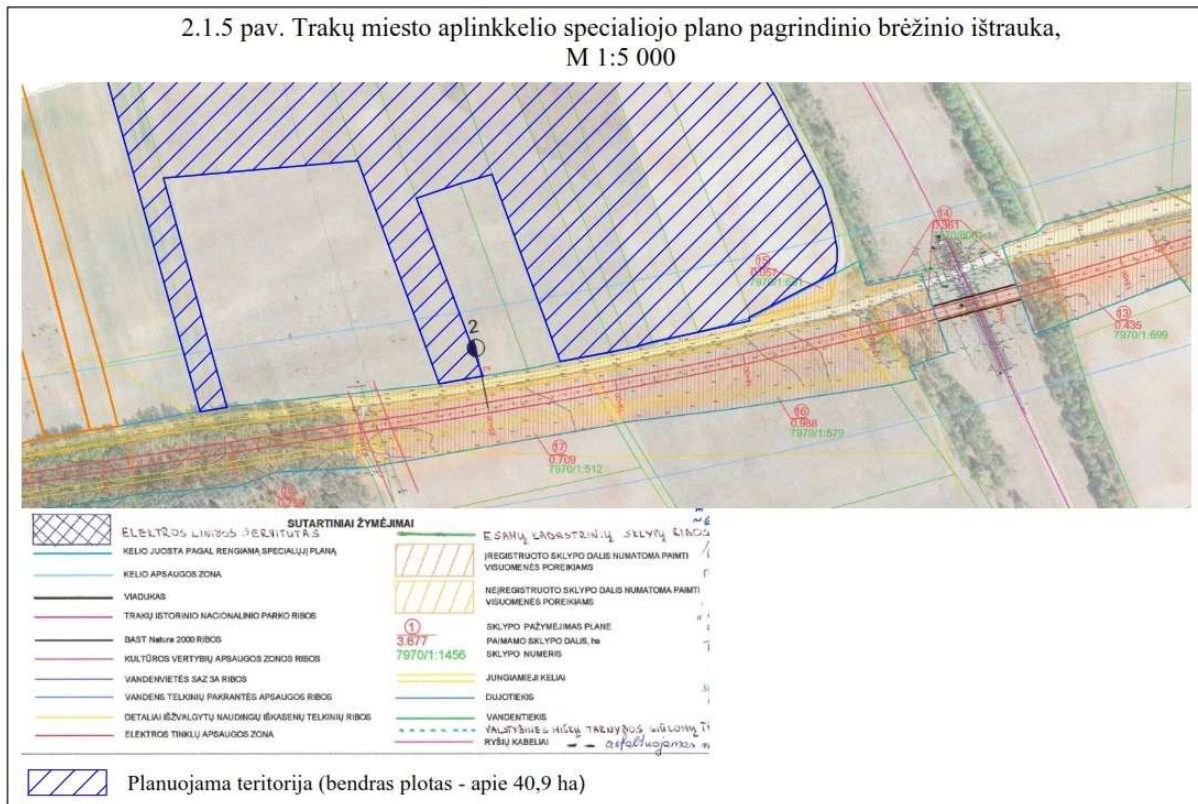
- Sodai

- Kapinės

- Planuojama teritorija (bendras plotas - apie 40,9 ha)

### Trakų miesto aplinkkelio specialusis planas

Pagal Trakų miesto aplinkkelio specialųjį planą, patvirtintą Trakų rajono savivaldybės tarybos 2015 m. birželio 25 d. sprendimu Nr. S1-157 (TPDR reg. Nr. T00077366), planuojamos teritorijos pietinė dalis ribojasi su numatyta aplinkkelio trasa (2.1.5 pav.). Tai bus magistralinis kelias, kurio apsaugos zona sudarys 70 m nuo kelio briaunų į abi puses. Šio būsimo kelio apsaugos zonos dalis patenka ir į *Naudojimo plano keitimo* teritoriją. Pažymėtina, kad *Naudojimo plane 2018* buvo numatytas didesnės naudingojo klodo dalies, esančios būsimo magistralinio kelio apsaugos zonoje, iškasimas. Šiuo metu, minėtoje apsaugos zonoje, kur buvo numatyta kasyba, ištekliai yra iškasti, todėl čia yra numatoma vykdyti rekultivacijos darbus (šlaitų lėkštinimą, kasybos darbais pažeistų vietų išlyginimą, augalinio sluoksnio paskleidimą bei apželdinimą žoliniais augalais).



### Trakų rajono Miškinių telkinio smėlio ir žvyro išteklių dalies naudojimo planas

Trakų rajono Miškinių telkinio smėlio ir žvyro išteklių dalies naudojimo plane, patvirtintame Lietuvos geologijos tarnybos direktoriaus 2021 m. kovo 22 d. įsakymu Nr. 1-114, numatyta tolimesnė Miškinių telkinio eksploatacija, kurią vykdo UAB „Vilniaus karjerai“.

#### 2.1.4 Privalomi teritorijos tvarkymo ir naudojimo režimų reikalavimai

Vadovaujantis 2022 m. birželio 17 d. Lietuvos geologijos tarnybos direktoriaus įsakymu Nr. 1-274 (žr. tekst. priedą Nr. 6), atsakingu institucijų išduotomis teritorijų planavimo sąlygomis bei raštais, *Trakų r. bendruoju planu, Naudojimo planu 2018* bei kitais planais ir projektais, pertvarkomiems žemės sklypams kad. Nr. 7970/0001:1734 ir kad. Nr. 7970/0001:1733, Miškinių smėlio ir žvyro telkinio dalies eksploatacijos ir rekultivacijos laikotarpiui, paliekama pagrindinė tikslinė žemės naudojimo paskirtis **kita** (naudingųjų iškasenų teritorijos).

Vadovaujantis Lietuvos Respublikos Seimo 2019 m. birželio 6 d. priimtu Lietuvos Respublikos specialiųjų žemės naudojimo sąlygų įstatymu Nr. XIII-2166 (TAR, 2019-06-19, Nr. 9862), žemės sklypams kad. Nr. 7970/0001:1734 ir kad. Nr. 7970/0001:1733 nustatomos specialiosios naudojimo sąlygos:

- **kad. Nr. 7970/0001:1733:**

žemės gelmių išteklių telkiniai (VI skyrius, tryliktasis skirsnis) – 0,0891 ha;

kelių apsaugos zonos (III skyrius, antrasis skirsnis) – 0,0093 ha;

- **kad. Nr. 7970/0001:1734:**

žemės gelmių išteklių telkiniai (VI skyrius, tryliktasis skirsnis) – 40,3702 ha;

elektros tinklų apsaugos zonos (III skyrius, ketvirtas skirsnis) – 0,1014 ha;

kelių apsaugos zonos (III skyrius, antrasis skirsnis) – 1,4477 ha;

vandens tiekimo ir nuotekų, paviršinių nuotekų tvarkymo infrastruktūros apsaugos zonos (III skyrius, dešimtas skirsnis) – 0,0414 ha.

Kaip jau buvo minėta anksčiau, žemės sklype kad. Nr. 7970/0001:1734 yra nustatyti trys kelio servitutai (pagrindiniame brėžinyje pažymėti S, S1 ir S6). Šiuo žemės gelmių naudojimo planu nėra naikinami ar projektuojami nauji servitutai.

Baigus vykdyti planuojamą ūkinę veiklą (naudingųjų iškasenų kasybą) ir rekultivavus kasybos darbais pažeistus plotus, žemės sklypui kad. Nr. 7970/0001:1733 bus palikta dabartinė pagrindinė naudojimo paskirtis – kita (KT), bet pakeistas naudojimo būdas į susisiekimo ir inžinerinių tinklų koridorių teritorijos (I2).

Baigus vykdyti planuojamą ūkinę veiklą (naudingųjų iškasenų kasybą) ir rekultivavus kasybos darbais pažeistus plotus, žemės sklypui **kad. Nr. 7970/0001:1734** bus palikta dabartinė pagrindinė naudojimo paskirtis – kita (KT). Žemės sklypui numatomi keli galimi naudojimo būdai: G1 - Vienbučių ir dvibučių gyvenamųjų pastatų teritorijos; V - Visuomeninės paskirties teritorijos; K - Komercinės paskirties objektų teritorijos; I1 - Susisiekimo ir inžinerinių komunikacijų aptarnavimo objektų teritorijos; I2 - Susisiekimo ir inžinerinių tinklų koridorių teritorijos, B - Bendro naudojimo (miestų, miestelių ir kaimų ar savivaldybių bendro naudojimo) teritorijos; R - Rekreacinės teritorijos; E - Atskirųjų želdynų teritorijos.

Žemiau pateikiama lentelė, kurioje nurodoma pertvarkomų žemės sklypų pagrindinės naudojimo paskirties, naudojimo būdo ir taikomų specialiųjų sąlygų kaita: bus taikomos šios specialiosios naudojimo sąlygos:

	Dabartinė situacija	Patvirtinus Naudojimo planą / vydančiam planuojamą ūkinę veiklą (kasyba)	Baigus vykdyti veiklą ir rekultivavus kasybos darbai pažeistus plotus
<b>Žemės sklypas kad. Nr. 7970/0001:1733</b>			
Pagrindinė naudojimo paskirtis	Kita (KT)	Kita (KT)	Kita (KT)
Naudojimo būdas	Naudingųjų iškasenų teritorijos (N)	Naudingųjų iškasenų teritorijos (N)	I2 - susisiekimo ir inžinerinių tinklų koridorių teritorijos
Taikomos specialiosios naudojimo sąlygos	Žemės gelmių išteklių telkiniai (VI skyrius, tryliktasis skirsnis), Kelių apsaugos zonos (III skyrius, antrasis skirsnis)	Žemės gelmių išteklių telkiniai (VI skyrius, tryliktasis skirsnis), Kelių apsaugos zonos (III skyrius, antrasis skirsnis)	Kelių apsaugos zonos (III skyrius, antrasis skirsnis)

Žemės sklypas kad. Nr. 7970/0001:1734			
Pagrindinė naudojimo paskirtis	Kita (KT)	Kita (KT)	Kita (KT)
Naudojimo būdas	Naudingųjų iškasenų teritorijos (N)	Naudingųjų iškasenų teritorijos (N)	G1 - Vienbučių ir dvibučių gyvenamųjų pastatų teritorijos; V - Visuomeninės paskirties teritorijos; K - Komercinės paskirties objektų teritorijos; I1 - Susisiekimo ir inžinerinių komunikacijų aptarnavimo objektų teritorijos; I2 - Susisiekimo ir inžinerinių tinklų koridorių teritorijos, B - Bendro naudojimo (miestų, miestelių ir kaimų ar savivaldybių bendro naudojimo) teritorijos; R - Rekreacinės teritorijos; E - Atskirųjų želdynų teritorijos;
Taikomos specialiosios naudojimo sąlygos	Žemės gelmių išteklių telkiniai (VI skyrius, tryliktasis skirsnis), Elektros tinklų apsaugos zonos (III skyrius, ketvirtas skirsnis), Geležinkelio kelių ir jų įrenginių, geležinkelio želdinių apsaugos zonos (III skyrius, trečiasis skirsnis), Kelių apsaugos zonos (III skyrius, antrasis skirsnis)	Žemės gelmių išteklių telkiniai (VI skyrius, tryliktasis skirsnis), Elektros tinklų apsaugos zonos (III skyrius, ketvirtas skirsnis), Kelių apsaugos zonos (III skyrius, antrasis skirsnis); Vandens tiekimo ir nuotekų, paviršinių nuotekų tvarkymo infrastruktūros apsaugos zonos (III skyrius, dešimtas skirsnis)	Elektros tinklų apsaugos zonos (III skyrius, ketvirtas skirsnis), Kelių apsaugos zonos (III skyrius, antrasis skirsnis), Paviršiniai vandens telkiniai (VI skyrius, šeštasis skirsnis), paviršinių vandens telkinių apsaugos zonos (VI skyrius, septintasis skirsnis), paviršinių vandens telkinių pakrantės apsaugos juostos (VI skyrius, aštuntasis skirsnis)

Lentelė 2.1.1 : Naudojimo planu pertvarkomų žemės sklypų pagrindinės naudojimo paskirties, būdo ir taikomų specialiųjų naudojimo sąlygų kaita

Į planuojama teritoriją patenkantiems žemės sklypams nustatomos specialiosios naudojimo sąlygos (vykdant veiklą ir ją baigus (po rekultivacijos)) ir jų plotai bus tikslinami atliekant kadastrinius matavimus ar papildant kadastro duomenis.

Prieš pradėdant vykdyti naudingojo sluoksnio gavybą derlingasis dirvožemio sluoksnis buvo nukastas ir vadovaujantis Lietuvos Respublikos specialiųjų žemės naudojimo sąlygų įstatymu (TAR, 2019-06-19, Nr. 9862) ir 1995 m. rugpjūčio 14 d. Lietuvos Respublikos Vyriausybės nutarimu Nr. 1116 „Dėl pažeistos žemės rekultivavimo ir derlingojo dirvožemio sluoksnio išsaugojimo“ yra saugomas karjere. Konkretūs dirvožemio išsaugojimo, sandėliavimo ir panaudojimo rekultivacijai sprendiniai yra pateikiami šio *Naudojimo plano keitimo* 5 – 6 aiškinamojo rašto dalyse 10/14 ir 14/14 brėžiniuose.

Šiame *Naudojimo plano keitime* kasybos zona projektuojama atsižvelgiant į išteklių likutį karjere, kurio eksploatacija yra saugi ir ekonomiškai rentabili. Projektuojama karjero šlaito viršaus riba nepažeidžia gretimų žemės sklypų ribų ir keliams nustatytų apsaugos zonų.

Konkretūs kasybos darbų plotai ir kiti sprendiniai yra pateikiami šio *Naudojimo plano keitimo* 5 – 6 aiškinamojo rašto dalyse bei 10/14 – 11/14 brėžiniuose.

Naudojimo plano sprendiniai neprieštarauja poveikio aplinkai vertinimo atrankos metu numatytiems sprendiniams. Pažymėtina, kad atliekant poveikio aplinkai vertinimo procedūras, buvo numatyta rekultivuotą karjerą apšodinti miško želdiniais. Miško įveisimas teritorijoje stipriai apsunkintų *Trakų r. bendrojo plano* sprendinių įgyvendinimą žemės sklype kad. Nr. 7970/0001:1734, todėl baigus telkinio eksploataciją, teritorija bus rekultivuota į pievą su keliais nedidelio ploto vandens telkiniais. Konkretūs rekultivacijos darbai, apimtys ir kiti sprendiniai yra pateikiami *šio Naudojimo plano keitimo* 6 aiškinamojo rašto dalyje bei 12/14 – 14/14 brėžiniuose.

### **2.1.5 Inžinerinė infrastruktūra ir susisiekimas**

Ekspluatuojamoje Miškinių telkinio dayje yra laikinai įrengti žvyro ir smėlio frakcionavimo įrenginiai, kurie baigus eksploatuoti telkinį bus išmontuoti ir išvežti. Šiuo Naudojimo plano keitimu planuojamoje teritorijoje užstatymas nenumatomas.

Planuojamos teritorijos pietiniu pakraščiu yra nutiesta 10 kV orinė elektros linija. Frakcionavimo įrengimų bei pagalbinių patalpų aprūpinimui elektros energija šiaurinėje karjero dalyje įrengta modulinė transformatorinė su elektros apskaitos spinta, įrengtų elektros tinklai (požeminiai ir antžeminiai). Baigus vykdyti veiklą šie tinklai bus išmontuoti.

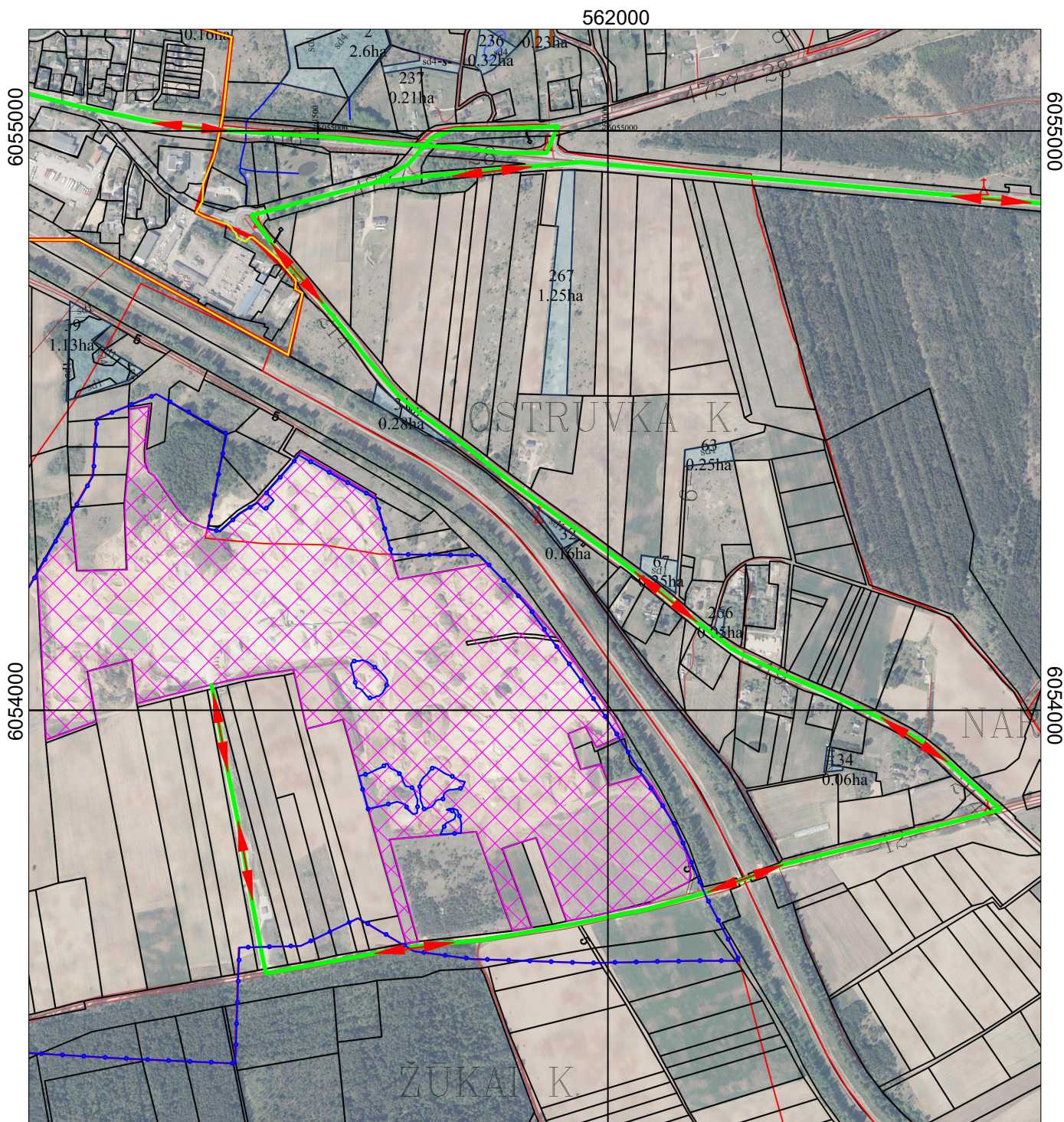
Šiame Naudojimo plano keitime papildomas prisijungimas prie inžinerinių tinklų nenumatomas.

Susisiekimas su planuojama teritorija geras. Keliai, kuriais yra gabenama produkcija iš karjero yra pritaikyti važiuoti sunkiasvoriui transportui ir atitinka kelių techninį reglamentą KTR1.01:2008 „Automobilių keliai“. Į sunkvežimius pakrauta produkcija ir toliau bus transportuojama karjero vidaus keliais link vietinės reikšmės Iv kategorijos kelio Senieji Trakai – Žūkai (kelio Nr. STSV01, Širmuko g.), kuriuo už 1,3 km patenkama į krašto kelią Trakai – Senieji Trakai (kelio Nr. 214) (2.1.6 pav.). *Naudojimo plano keitime* nenumatoma didinti eismo intensyvumo.

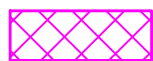
Karjerą eksploatuojanti įmonė UAB „Vilniaus karjerai“ savo lėšomis prižiūri žvyruotą Širmuko g, atkarpą, kuria yra transportuojama produkcija. UAB „Vilniaus karjerai“ įsipareigoja transportuojant žaliavą nebloginti kelių būklės, o pabloginus atstatyti į pradinę padėtį. Eksploatuojant kelius su žvyro danga sausros metu gali būti jaučiamas dulkėtumas, todėl turi būti numatytas jų laistymas.

Karjere eismas vyksta karjero vidaus keliais, kurių elementai atitinka kelių techninio reglamento KTR 1.01:2008 „Automobilių keliai“ ūkių vidaus kelių IIIv kategorijos reikalavimus. Minimalus vienos krypties eismo ir važiuojamosios dalies plotis be kelkraščių sudaro 3,5 m, kelkraščiai – po 1 m, kelio plotis be praplatinimų - 5,5 m. Posūkio spinduliai nereglamentuojami. Kelio paviršius formuojamas buldozeriu sutankinant naudingojo klodo sluoksni. Išilginis kelio nuolydis negali būti didesnis nei 8 %. Įrengiant laikinus kelius, jų kelkraščiuose turės būti iškasti 0,3 – 0,4 m gylio paviršinio vandens nuvedimo kanalėliai.

2.1.6 pav. Vietovės planas su pažymėtu grunto transportavimo keliu,  
M 1:10 000



SUTARTINIAI ŽENKLAI



Planuojama teritorija (bendras plotas - apie 40,9 ha)



Detaliai išvalgyto Miškinių smėlio ir žvyro telkinio išteklių apskaičiavimo kontūras



Produkcijos transportavimo kelias ir eismo kryptys.

Produkcija transportuojama vidiniais karjero keliais, kuriais patenkama į Širmuko g. Pavažiavus 1,3 km Širmuko g., patenkama į krašto kelią Trakai - Senieji Trakai.

Transportavimo keliai pritaikyti važiuoti sunkiasvoriui transportui. Karjerą eksploatuojanti įmonė UAB „Vilniaus karjerai“ savo lėšomis prižiūri žvyruotą Širmuko g. atkarpą, kuria yra transportuojama produkcija. UAB „Vilniaus karjerai“ išsipareigoja transportuojant žaliavą nebloginti kelių būklės, o pabloginus atstatyti į pradinę padėtį. Eksploatuojant kelius su žvyro danga sausros metu gali būti jaučiamas dulketumas, todėl turi būti numatytas jų laistymas.

## 2.2 Sprendinių poveikio vertinimas

*Naudojimo plano keitimu* siekiama vadovaujantis *Trakų r. bendrojo plano*, patvirtinto 2021 m. kovo 25 d. Trakų rajono savivaldybės tarybos sprendimų Nr. S1E-59, sprendimais pakeisti *Naudojimo plano 2018* karjero rekultivacijos būdą ir eigą. Taip pat bus apskaičiuotas išteklių likutis planuojamoje teritorijoje, atnaujinti kasybos ir rekultivacijos darbų planai ir kt.

Planuojama teritorija apima 1996 m. ir 2015 m. detalai išžvalgytų Miškinių smėlio ir žvyro telkinio dalį. Lietuvos geologijos tarnybos Valstybinės naudingųjų iškasenų išteklių komisija 1996 m. kovo 28 d. protokolu Nr. 3(65) (žr. tekst. priedą Nr. 29) ir Lietuvos geologijos tarnybos direktorius 2015 m. vasario 9 d. įsakymu Nr. 1-18 (žr. tekst. priedą Nr. 30) aprobavo detalai išžvalgytus spėjamai vertingus išteklius. Naudingojo iškasena tinka automobilių kelių gruntams pagal standarto LST 1331:2002 lt (Automobilių kelių gruntai. Klasifikacija) bei betonui ir statybiniams skiediniams gaminti pagal standartų LST EN 12620:2003+A1:2008 (betono užpildai) ir LST EN 13139/AC:2004 (skiedinio užpildai) reikalavimus.

Toliau planuojamai naudoti Miškinių smėlio ir žvyro telkinio daliai 2008 m. ir 2016 m. buvo atliktos PAV procedūros (žr. tekst. priedus Nr. 31-32).

2020 m. balandžio 22 d. Lietuvos geologijos tarnyba UAB „Vilniaus karjerai“ išdavė pakartotinę leidimą Nr. KN-20-16p Trakų rajono Miškinių telkinio smėlio ir žvyro išteklių dalies eksploatacijai 88,1 ha ploto kasybos sklype (tekstinis priedas Nr. 7). Pažymėtina, kad išduotu leidimu Nr. KN-20-16p skirtas kasybos sklypas apima didžiąją dalį planuojamos teritorijos.

Kaip jau buvo minėta anksčiau, planuojama teritorija apima *Naudojimo plano 2018* teritoriją (žr. tekst. priedą Nr. 33). Šiuo teritorijų planavimo dokumentu nėra keičiamas veiklos pabūdis, kasybos apimtys ar sistema. *Naudojimo plano keitimu* siekiama pakeisti *Naudojimo plano 2018* karjero rekultivacijos būdą ir eigą.

*Trakų r. bendrojo plano*, kurio rengimo metu buvo atliktos strateginio pasekmių aplinkai vertinimą procedūros, sprendiniuose Miškinių smėlio ir žvyro telkinys yra pavaizduotas kaip eksploatuojamas naudingųjų iškasenų telkinys. Vadovaujantis planų ir programų strateginio pasekmių aplinkai vertinimo tvarkos aprašo, patvirtinto Lietuvos Respublikos Vyriausybės 2014 m. gruodžio 23 d. nutarimu Nr. 1467 „Dėl Lietuvos Respublikos Vyriausybės 2004 m. rugpjūčio 18 d. nutarimo Nr. 967 „Dėl planų ir programų strateginio pasekmių aplinkai vertinimo tvarkos aprašo patvirtinimo“ pakeitimo“ 3.5. punktu, kuriame nurodoma, jog „*Aprašas netaikomas rengiant ir tvirtinant žemės gelmių naudojimo planus, kai planuojami žemės gelmių išteklių telkiniai numatyti kito plano ar programos, kuriai atliktos vertinimo procedūros, sprendiniuose, todėl planuojamos teritorijos Naudojimo plano keitimo* sprendinių strateginio pasekmių aplinkai vertinimas nebuvo atliktas.

Planuojama vykdyti ūkinė veikla (tolesnė Miškinių telkinio eksploatacija ir rekultivacija) atitinka *Naudojimo plano keitimo* tikslus bei PAV atrankose numatytą ūkinė veiklą. Šio plano sprendiniai atitinka dokumentą derinančių institucijų išduotų planavimo sąlygų, teritorijų planavimo dokumentams rengti, reikalavimus. Platesnė informacija, apie planuojamos vykdyti veiklos poveikį aplinkai, pateikiama šio Naudojimo plano 4 aiškinamojo rašto dalyje.

### 2.2.1 Gamtos ir kultūros paveldo objektai

Planuojama toliau naudoti Miškinių smėlio ir žvyro telkinio dalis nepatenka į teritorijas turinčias specialųjį apsaugos statusą.



Planuojama teritorija nepatenka į valstybės saugomas teritorijas. Joje nėra įsteigtų ar potencialiai Europos Bendrijai svarbių teritorijų ir jose randamų Europinės svarbos natūralių buveinių.

Artimiausia saugoma kultūros vertybė yra Senųjų Trakų kaimo istorinė dalis (kodas 22146), esanti už 710 m į pietryčius planuojamos Miškinių telkinio dalies. Kiek toliau, už 800 m į šiaurės vakarus yra Trakų žydų senosios kapinės (kodas 38291). Vykdoma ūkinė veiklą (kasyba) neturi jokio poveikio saugomoms kultūros vertybėms. Kitos saugomos kultūros vertybės nutolusios dar didesniais atstumais.

Artimiausios Natura 2000 saugomos teritorijos svarbios buveinių apsaugai yra Varnikių miškas ir Širmuko ežeras, kurie atitinkamai nuo eksploatuojamo karjero nutolę 0,85 m į šiaurę ir 0,8 km į vakarus. Artimiausia Natura 2000 teritorija svarbi paukščių apsaugai yra Baltosios Vokės šlapžemės (LTSALB003), nutolusios 15,5 km į pietryčius. Kitos saugomos teritorijos nutolusios dar didesniais atstumais.

Planuojama teritorija nepatenka į saugomas teritorijas. Miškinių smėlio ir žvyro telkinys yra greta Trakų istorinio nacionalinio parko, tačiau su juo tiesiogiai nesiriboja. Planuojamas plotas arčiausiai prie minėto parko priartėja apie 50 m rytinėje pusėje (parko teritorija prasideda už geležinkelio linijos).

Kaip jau buvo minėta, į planuojamą teritoriją nepatenka Europinės svarbos natūralios buveinės. Artimiausia Europos Bendrijos svarbos natūralios buveinės – Pelkiniai miškai (91D0), Tarpinės pelkės ir liūnai (7140), Šienaujamos mezofitų pievos (6510). Šios buveinės nuo planuojamos Miškinių telkinio dalies į šiaurę nutolusios 1,2-1,3 km.

Šiuo metu didžioji dalis planuojamos teritorijos yra pažeista kasybos darbais. Prieš pradėdant rengti *Naudojimą planą 2018* teritorijai buvo atliktos PAV procedūros, kurių metu pagal Saugomų rūšių informacinės sistemos duomenis buvo konstatuota, kad nagrinėjamame plote ir jo apylinkėse yra fiksuotos keturios paukščių rūšys (paprastoji medšarkė (*Lanius collurio*), pievinė lingė (*Circus pygargus*), dirvoninis kalviukas (*Anthus campestris*) ir upinė žuvėdra (*Sterna hirundo*)). Paprastoji medšarkė (*Lanius collurio*) ir pievinė lingė (*Circus pygargus*) buvo fiksuotos dar 2008 m. už Miškinių smėlio ir žvyro telkinio ribų. Dirvoninis kalviukas (*Anthus campestris*) ir upinė žuvėdra (*Sterna hirundo*) aptinkami todėl, kad vykdoma smėlio ir žvyro gavybą buvo sukurtos šioms paukščių rūšims patrauklios buveinės.

Vykdoma ūkinė veikla neturės neigiamo poveikio valstybės saugomoms teritorijoms, Europos Bendrijai svarbioms teritorijoms ir jose randamų Europinės svarbos natūralioms buveinėms bei kultūros paveldo vertybėms .

1.	<u>Teritorijų planavimo dokumento organizatorius</u> UAB „Vilniaus karjerai“ įmonės kodas - 302290719, Žarijų g. 6A, LT-11342 Vilnius, tel.: 8(664) 88458, el. p.:projekantai@vilniauskarjerai.lt , direktorius Marijus Preidys
2.	<u>Teritorijų planavimo dokumento rengėjas</u> UAB „Vilniaus karjerai“ įmonės kodas - 302290719, Žarijų g. 6A, LT-11342 Vilnius, tel.: 8(664) 88458, el. p.:projekantai@vilniauskarjerai.lt
3.	<u>Ryšys su planuojamai teritorijai galiojančiais teritorijų planavimo dokumentais</u> <u>Bendrieji planai:</u> <ul style="list-style-type: none"> <li>• Lietuvos Respublikos teritorijos bendrasis planas, patvirtintas Lietuvos Respublikos Vyriausybės 2021 m. rugsėjo 29 d. nutarimu Nr. 789 (TPDR reg. Nr. T00087007);</li> <li>• Trakų rajono savivaldybės teritorijos bendrojo plano keitimas, patvirtintas Trakų rajono savivaldybės tarybos 2021 m. kovo 25 d. sprendimu Nr. S1E-59 (TPDR reg. Nr. T00086049);</li> <li>• Trakų rajono savivaldybės teritorijos bendrojo plano keitimo urbanistinio prioriteto 97 kraštovaizdžio tvarkymo zonos vietovės lygmens bendrasis planas (rengiamo teritorijų planavimo dokumento numeris TPDRIS sistemoje (www.tpdris.lt) - K-VT-79-22-692).</li> </ul> <u>Specialieji planai:</u>

	<ul style="list-style-type: none"> <li>• Vilniaus apskrities miškų tvarkymo schema, patvirtinta Aplinkos ministro 2014 m. gegužės 7 d. įsakymu Nr. D1-414 (TPDR reg. Nr. T00071421);</li> <li>• Trakų rajono savivaldybės nekilnojamojo kultūros paveldo tinklų schema (TPDR reg. Nr. T00052574) (100002000304);</li> <li>• Trakų rajono savivaldybės teritorijos geriamojo vandens tiekimo ir nuotekų tvarkymo infrastruktūros plėtros plano keitimas, patvirtintas Trakų rajono savivaldybės tarybos 2022 m. lapkričio 24 d. sprendimu Nr. S1E-191 (TPDR reg. Nr. T00088459);</li> <li>• Trakų miesto aplinkkelio specialusis planas, patvirtintas Trakų rajono savivaldybės tarybos 2015 m. birželio 25 d. sprendimu Nr. S1-157 (TPDR reg. Nr. T00077366);</li> <li>• Trakų rajono Miškinių telkinio smėlio ir žvyro išteklių dalies naudojimo planas, patvirtintas Lietuvos geologijos tarnybos direktoriaus 2021 m. kovo 22 d. įsakymu Nr. 1-114 (TPDR reg. Nr. T00084442).</li> </ul>		
4.	<u>Ryšys su patvirtintais ilgalaikiais ar vidutinės trukmės strateginio planavimo dokumentais</u> Trakų rajono savivaldybės 2016-2025 metų strateginis veiklos planas, patvirtintas Trakų rajono savivaldybės tarybos 2015 m. spalio 1 d. sprendimu Nr. S1-77		
5.	<u>Status quo situacija</u> Neįgyvendintus naudojimo plano sprendinių, būtų stipriai apsunkintas <i>Bendrojo plano</i> sprendinių įgyvendinimas žemės sklype kad. Nr. 7970/0001:1734, nebūtų teigiamo ilgalaikio poveikio ekonominei ir socialinei aplinkai.		
6	Tikslas, kurio siekiama įgyvendinant teritorijų planavimo sprendinius <i>Naudojimo plano keitimu</i> siekiama vadovaujantis <i>Trakų r. bendrojo plano</i> sprendiniais pakeisti <i>Naudojimo plano 2018</i> karjero rekultivacijos būdą ir eigą. Pagal <i>Trakų r. Bendrojo plano</i> sprendinius planuojama teritorija patenka į „Urbanizuotą ir numatomų urbanizuoti teritorijų zoną“ (97/uvi3B). <i>Naudojimo plano keitimu</i> siekiama baigus karjero eksploataciją ir rekultivavus kasybos darbus pažeistus plotus pagrindinė žemės sklypo kad. Nr. 7970/0001:1734 naudojimo paskirtis būtų paliekama <b>kita KT</b> . Žemės sklypui numatomi keli galimi naudojimo būdai (vienbučių ir dvibučių gyvenamųjų pastatų teritorijos (G1), visuomeninės paskirties teritorijos (V), komercinės paskirties objektų teritorijos (K), susisiekimo ir inžinerinių komunikacijų aptarnavimo objektų teritorijos (I1), susisiekimo ir inžinerinių tinklų koridorių teritorijos (I2), bendro naudojimo (miestų, miestelių ir kaimų ar savivaldybių bendro naudojimo) teritorijos (B); rekreacinės teritorijos (R); atskirųjų želdynų teritorijos (E)). Tolesnis žemės sklypo kad. Nr. 7970/0001:1734 padalinimas į mažesnius sklypus, išskiriant teritorijas pagal naudojimo paskirtis ir būdus, būtų galimas tik vadovaujantis šiuo metu rengiamo Trakų rajono savivaldybės teritorijos bendrojo plano keitimo urbanistinio prioriteto 97 kraštovaizdžio tvarkymo zonos vietovės lygmens bendrojo plano sprendiniais (teritorijų planavimo dokumento numeris TPDRIS sistemoje (www.tpdris.lt) - K-VT-79-22-692), prieš tai jį patvirtinus. <i>Naudojimo plano keitime</i> apskaičiuojamas išteklių likutis planuojamoje teritorijoje, atnaujinami kasybos ir rekultivacijos darbų planai bei kt.		
7	Galimo sprendinių poveikio vertinimas (pateikiamas apibendrintas poveikio aprašymas ir įvertinimas) Naudojimo plano sprendiniai atitinka planavimo tikslus, uždavinius ir planavimo sąlygas.		
	Vertinimo aspektai	Teigiamas (trumpalaikis, ilgalaikis) poveikis	Neigiamas (trumpalaikis, ilgalaikis) poveikis
8	Sprendinio poveikis		
	teritorijos vystymo darnai ir (ar) planuojamai veiklos sričiai	Planuojama ūkinė veikla turės ilgalaikį teigiamą poveikį teritorijos vystymosi darnai ir planuojamai veiklos sričiai.	-
	ekonominei aplinkai	Planuojama ūkinė veikla darys ilgalaikį teigiamą poveikį.	-

	socialinei aplinkai	Planuojama ūkinė veikla turės ilgalaikį teigiamą poveikį, bus sukurtos naujos darbo vietos.	-
	gamtinei aplinkai ir kraštovaizdžiui	Rekultivavus iškastą plotą į pievą (teritoriją apšėjant žoliniais augalais) su nedideliu ploto vandens baseiniais, pakils kraštovaizdžio estetinė vertė (ilgalaikis poveikis), bus kompensuojamas antropogeninis poveikis gamtinei aplinkai ir kraštovaizdžiui.	Naudingosios iškasenos gavyba aplinkos oro kokybei, dirvožemiui, kraštovaizdžio estetinei vertei turės trumpalaikį nereikšmingą neigiamą poveikį (intensyvesnis transporto judėjimas, padidėjęs dulkiškumas, karjero mechanizmų keliamas triukšmas).
	krašto apsaugai ir kitoms sritims, susijusioms su nacionaliniu saugumu	-	-
9	Siūlomos alternatyvos poveikis:		
	teritorijos vystymo darnai ir (ar) planuojamai veiklos sričiai	-	-
	ekonominei aplinkai	-	-
	socialinei aplinkai	-	-
	gamtinei aplinkai ir kraštovaizdžiui	-	-

*Lentelė 2.2.1 : Teritorijų planavimo dokumentų sprendinių poveikio vertinimo lentelė*

**Išvada:** specialiojo plano parengimas ir įgyvendinimas neturės neigiamo poveikio teritorijos vystymo darnai ir (ar) planuojamai veiklos sričiai, ekonominei ir socialiniai aplinkai, gamtinei aplinkai ir kraštovaizdžiui. Su krašto apsauga ir kitomis sritimis, susijusiomis su nacionaliniu saugumu, planuojama veikla nesusijusi ir poveikis šiuo aspektu nenagrinėjamas.